

**Приветствуем участников школьного этапа  
Всероссийской олимпиады школьников по технологии!**

Олимпиада направлена на развитие творчески одарённых учащихся в области непрерывного технологического образования, на формирование способности школьников к научной деятельности, научному исследованию в области преобразующей деятельности и способности создавать новейшие конкурентоспособные продукты, технологии, значимые для технологического и экономического развития страны.

Инструкция по выполнению олимпиадных заданий.

Ответы на задания запишите в поле ответа в тексте работы. Исправления не желательны. Чтобы не допустить ошибок и при необходимости можно пользоваться черновиком. Записи в черновике проверяться и оцениваться не будут.

При выполнении работы не разрешается пользоваться учебником, рабочими тетрадями и другими справочными материалами, а также различными гаджетами (мобильными телефонами, планшетами и т.п.).

Советуем выполнять задания олимпиады в том порядке, в котором они даны. Для экономии времени на теоретическом туре пропускайте задание, которое не удаётся выполнить сразу, и переходите к следующему. Если после выполнения всей работы у вас останется время, то вы сможете вернуться к пропущенным заданиям. Постарайся выполнить как можно больше заданий.

**Желаем успеха!**


**ВСЕРОССИЙСКАЯ ОЛИМПИАДА ШКОЛЬНИКОВ ПО  
ТЕХНОЛОГИИ 2018–2019 уч. г. ШКОЛЬНЫЙ ЭТАП  
Номинация «Культура дома и декоративно-прикладное творчество»  
Практическая работа  
9 класс**

**Выполните только ОДНО из предложенных заданий – 1 или 2.**

**Задание 1. «Моделирование плечевого изделия»**

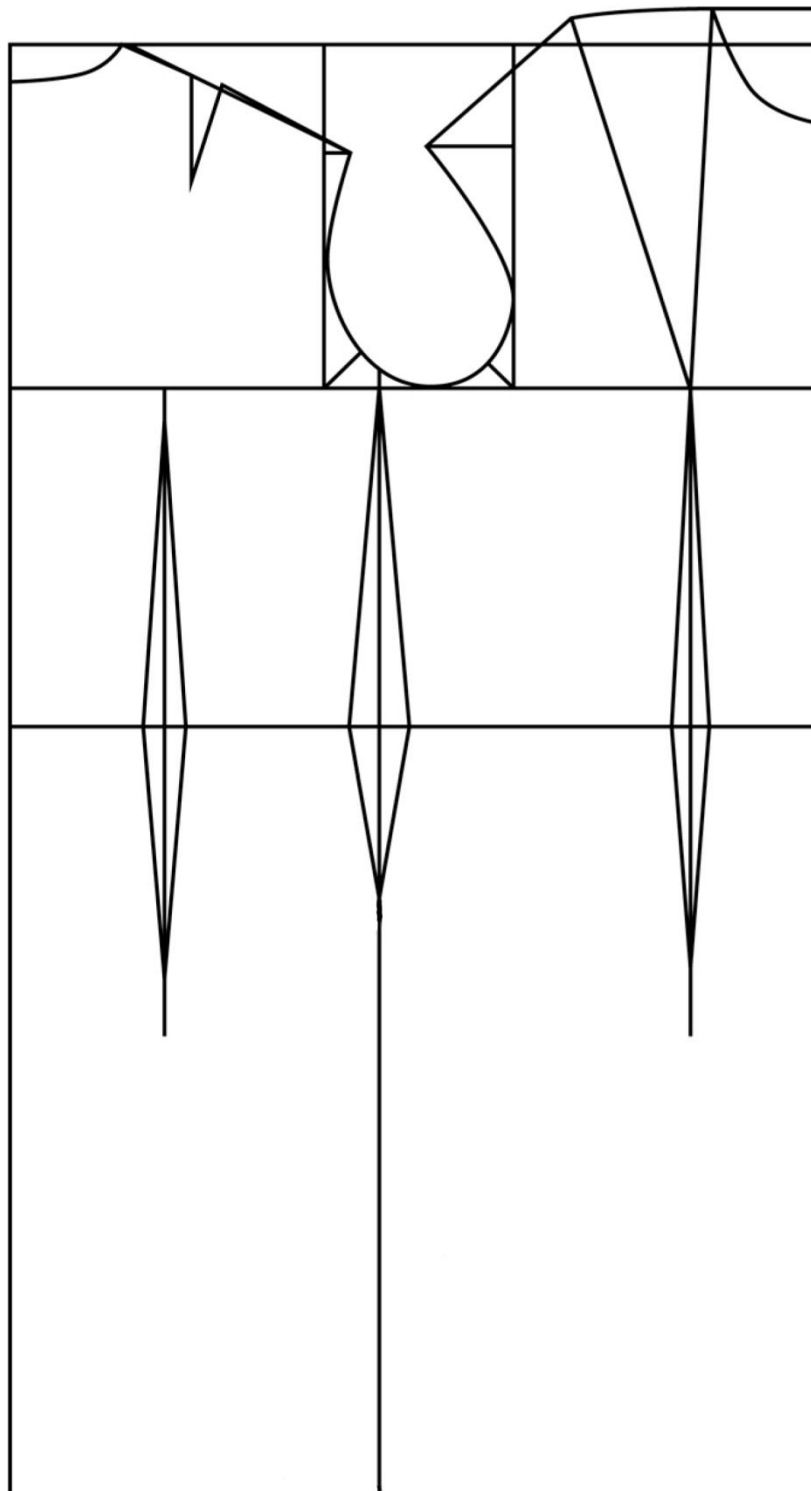
**Задание:**

1. Внимательно прочтите описание предложенной модели, рассмотрите эскиз и чертёж основы плечевого изделия.
2. В соответствии с эскизом нанесите новые линии фасона, соблюдая пропорции. Обозначьте Ваши действия по моделированию на чертеже основы плечевого изделия на листе «Нанесение линий моделирования и необходимых надписей на чертёж основы плечевого изделия».
3. Перенесите линии фасона на шаблон, используя лист для вырезания.
4. Изготовьте из цветной бумаги детали выкройки для раскладки на ткани.
5. Аккуратно наклейте выкройки всех деталей на лист «Результат моделирования».
6. Нанесите на детали выкройки надписи, необходимые для раскроя изделия.

Эскиз модели	Описание модели
	<p>Платье приталенного силуэта, зауженное к линии низа.</p> <p>Рельефы по переду от проймы до линии бедер, по спинке выточка от линии груди до линии бедер.</p> <p>Линия плеча укорочена.</p> <p>Вырез горловины – под горло.</p> <p>Застёжка молния расположена в боковом шве.</p> <p>Длина до линии колена.</p> <p>Вырез горловины и проймы обработаны цельной обтачкой.</p>

**ВСЕРОССИЙСКАЯ ОЛИМПИАДА ШКОЛЬНИКОВ ПО ТЕХНОЛОГИИ 2018–2019 уч. г.**  
**ШКОЛЬНЫЙ ЭТАП Номинация «Культура дома и декоративно-прикладное творчество»**  
**Практическая работа 9 класс**

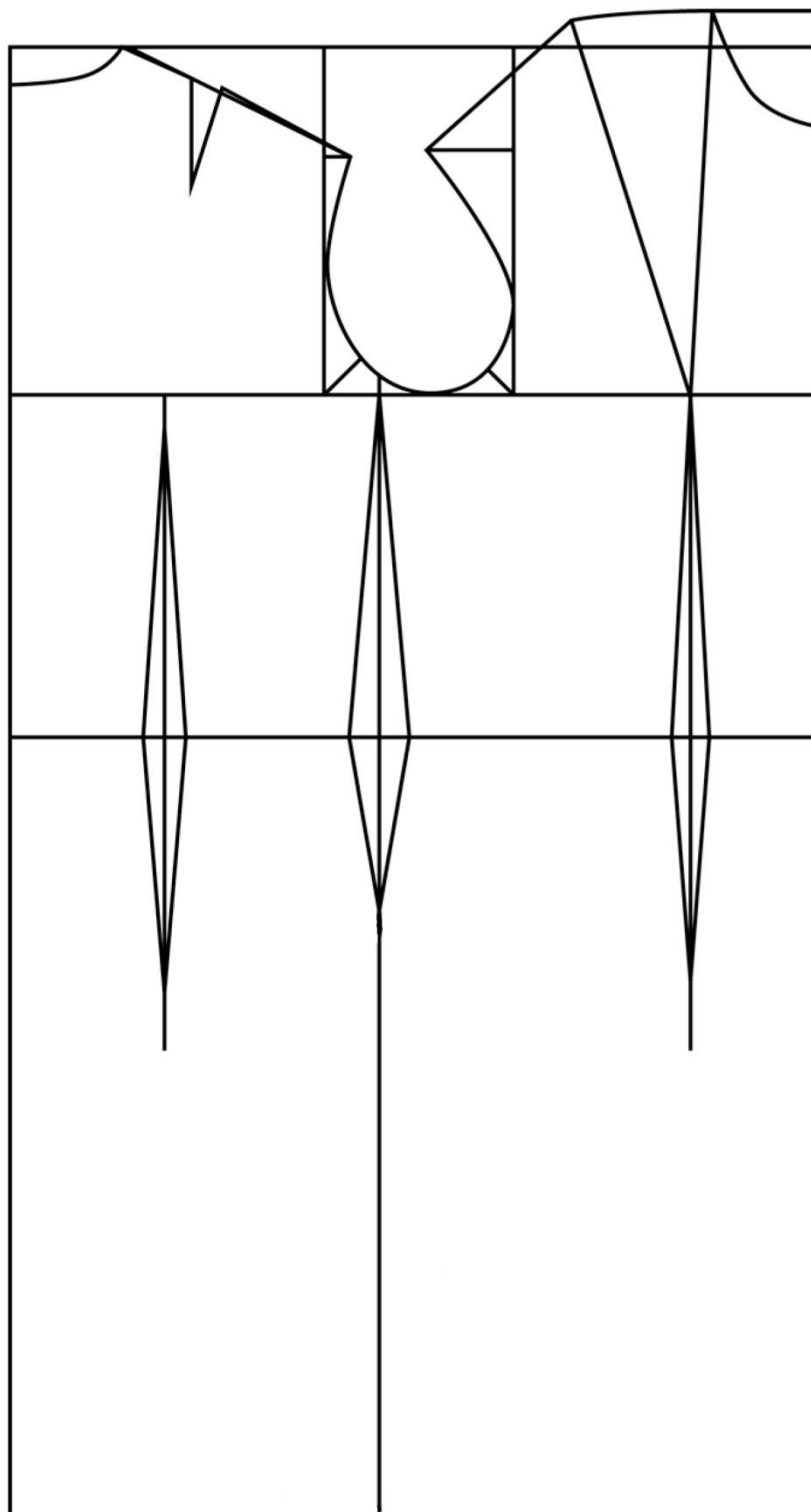
**Нанесение линий моделирования и необходимых надписей  
на чертёж основы плечевого изделия**



**ВСЕРОССИЙСКАЯ ОЛИМПИАДА ШКОЛЬНИКОВ ПО ТЕХНОЛОГИИ 2018–2019 уч. г.**  
**ШКОЛЬНЫЙ ЭТАП** Номинация «Культура дома и декоративно-прикладное творчество»  
Практическая работа 9 класс

## **Результат моделирования**

**Лист для вырезания**



### Карта пооперационного самоконтроля

№	Критерии контроля	Баллы
I	Нанесение линий фасона на основу чертежа	12
1	Работа с выточками моделирование их в рельефы	2
2	Наличие надписи на чертеже «закрыть», «разрезать»	1
3	Нанесение линии проймы по переду	1
4	Нанесение линии проймы по спинке	1
5	Укорочение линии плеча	1
6	Заужение по линии низа	1
7	Нанесение застёжки на детали спинки	1
8	Построение обтачек	4
II	Подготовка выкройки к раскрою	28
1	Выполнение полного комплекта деталей ( перед, спинка, обтачки)	4
2	Расположение деталей выкройки на бланке ответов с соблюдением направления нити основы	4
3	Наличие надписи названия детали переда	1
4	Наличие надписи названия детали спинки	1
5	Наличие надписи названия детали обтачки переда	1
6	Наличие надписи названия детали обтачки спинки	1
7	Указание количества деталей переда	1
8	Указание количества деталей спинки	1
9	Указание количества деталей обтачки переда	1
10	Указание количества деталей обтачки спинки	1
11	Наличие направления нити основы на детали переда	1
12	Наличие направления нити основы на детали спинки	1
13	Наличие направления нити основы на детали обтачки по переда	1
14	Наличие направления нити основы на детали обтачки по спинке	1
15	Припуски на обработку переда	1
16	Припуски на обработку спинки	1
17	Припуски на обработку обтачек по горловине	1
18	Припуски на обработку обтачек по пройме	1
19	Указание линии сгиба на детали переда	1
20	Указание линии сгиба на детали спинки	1
21	Указание линии сгиба на деталях обтачек	1
22	Указание расположения застёжки	1
<b>Всего</b>		<b>40</b>

## **Задание 2**

### **«Выполнение накладного кармана с цельнокроеной листочкой»**

**Задание.** Выполните на швейной машине накладной карман с цельнокроеной листочкой.

**Материалы и инструменты:** гладкокрашенная ткань размером 30 см × 30 см – 1 деталь, 25 см × 25 см – 1 деталь (другого цвета); рабочая коробка или папка с инструментами и приспособлениями.

### **Инструкционно-технологическая карта**

<b>№ п/п</b>	<b>Операции</b>
1	Внимательно прочитайте задание.
2	Используя «Лист для вырезания», аккуратно вырежьте лекало кармана
3	Раскроите деталь кармана по предложенной выкройке, соблюдая направление нити основы наметьте линии перегиба
4	Продублируйте клеевой прокладкой верхнюю часть листочки
5	Верхний срез кармана перегните по намеченным линиям и заутюжьте
6	Наметайте и настрочите нижний край листочки на карман швом шириной 0,5 см
7	Заметайте срезы кармана на 0,5 см и заутюжьте
8	Наложите карман на основную деталь, наметайте и настрочите шириной шва 0,2 см
9	Выполните окончательную ВТО кармана

### **Самоконтроль:**

- Крой должен быть ровным и аккуратным.
- Качественное выполнение ручных и машинных строчек.
- Соблюдение правил безопасной работы.

**Максимальная оценка: 40 баллов.**



**ЛИСТ ДЛЯ ВЫРЕЗАНИЯ**

